



Instituto Nicaragüense de Seguridad Social

Evaluación Enero - Septiembre 2007

Noviembre del 2007

I. Afiliación y Cobertura

a) Cobertura Poblacional

En el período correspondiente de Enero a Septiembre del año 2007, el Instituto Nicaragüense de Seguridad Social incremento de forma paulatina y constante su nivel de cobertura de la población afiliada.

El indicador de cobertura del Seguro Social por excelencia es la relación de la población afiliada al INSS respecto a la población económicamente activa (PEA), que es de 2,046 millones de habitantes y la población nacional que son 5,603 millones de habitantes, a Septiembre del año 2007, al relacionarse las cifras de Septiembre 2006 de la PEA que era de 2, 019 millones se observa un incremento de la cobertura de dos puntos porcentuales, pasando del 21% al 13% a Sept 2007.

Tabla 1. Cobertura de Asegurados del INSS

	Sep 05	Sep 06	Sep 07	Var 07/06
Asegurados Activos	383,620	428,378	464,693	8.5%
Dependientes (Hijos y Conyugues)	489,099	552,386	601,139	8.8%
Nuevos Asegurados	45,776	63,606	64,968	2.1%

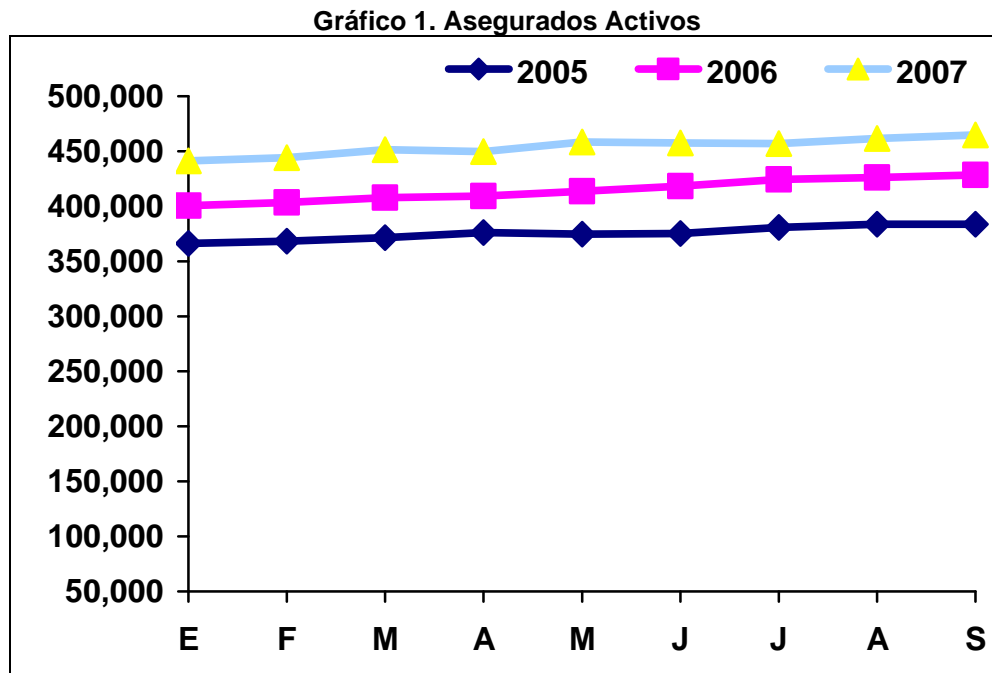


Gráfico 2. Nuevos Asegurados Inscritos.

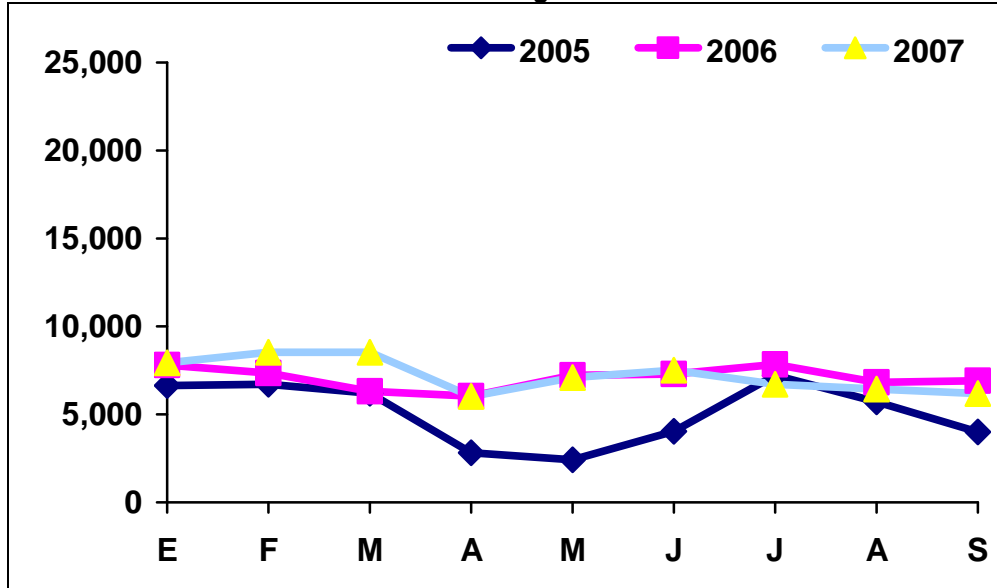


Tabla 2. Empleadores Cotizantes al INSS

	Sep 05	Sep 06	Sep 07	Var 07/06
Empleadores Activos	13,864	15,716	16,374	4.2%
Nuevos Empleadores	1,215	2,390	2,781	16.4%

Gráfico 3. Empleadores Activos.

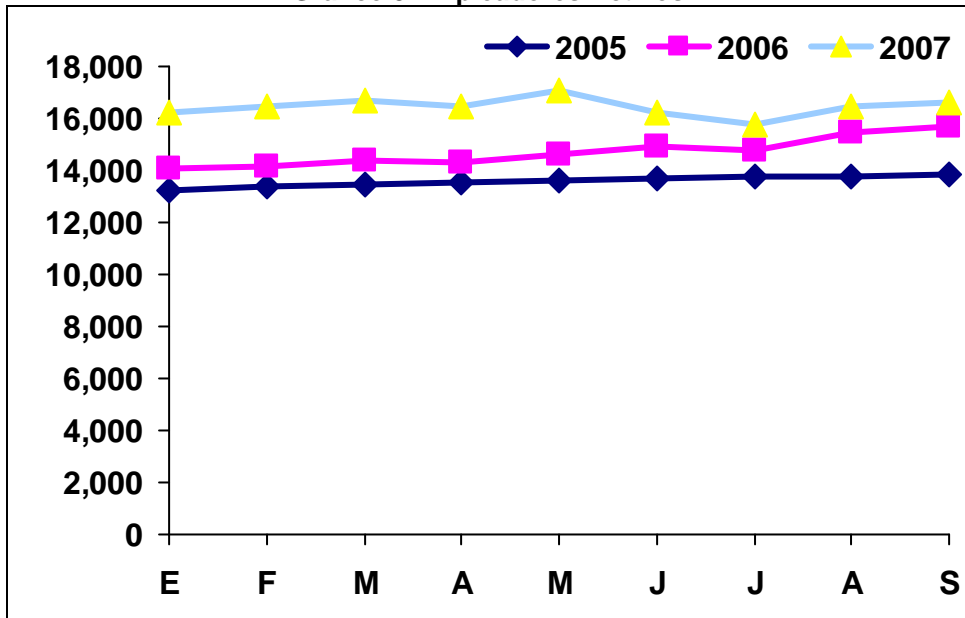
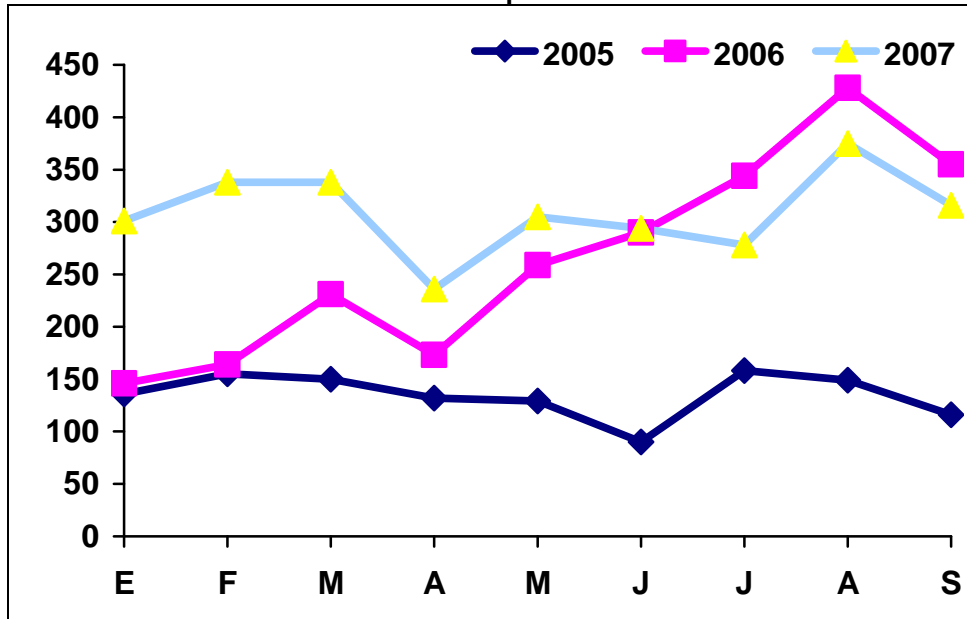


Gráfico 4. Nuevos Empleadores Inscritos.



b) Asegurados cotizantes

En Septiembre 2006 los asegurados activos fueron 428,378 personas, en relación a Septiembre 2007 se cuenta con una población de trabajadores de 464,693 lo que representa un 8.5% de incremento.

Durante los primeros nueve meses del año 2007, el INSS inscribió a un total de 64,968 nuevos asegurados es decir, un promedio mensual de 7,219 trabajadores, lo que representa un 2.2% en relación a Septiembre 2007 versus Septiembre 2006 que fue 63,606 nuevos asegurados.

En Sept 06 la inscripción de nuevos empleadores fue de 2,390 en relación a Sept 07 que supera en un 16% lo que representa un total de 2,781.

Las actividades económicas que concentran la mayor cantidad de asegurados son: Industria Manufacturera (27.8%), Administración Pública (24.4%), Servicios Comunales y Sociales (6.3%) y el Comercio (11.2%). En su conjunto estas cuatro actividades económicas representan el 85.8% del total de asegurados activos.

Tabla 3. Asegurados Activos por Actividad Económica

	Sep 05	Sep 06	Sep 07	Var 07/06
Industria Manufacturera	102,748	118,648	123,947	4.5%
Admón. Pública y Defensa	67,035	69,390	108,613	56.5%
Serv. Comunales, Sociales y Personales	53,829	58,404	28,223	-51.7%
Comercio	40,528	46,333	49,947	7.8%
Otros	119,480	125,747	135,205	7.5%
Total	383,620	418,522	445,935	6.5%

c) Salarios promedios de cotización y solidaridad en Salud

El salario promedio de cotización global pasó de C\$4,093 en Septiembre-06 a C\$4,532.12 en Septiembre del 2007, creciendo en este período en un 10.7%.

Si bien este crecimiento positivo de los salarios promedios de cotización refleja un mejoramiento para el financiamiento de las prestaciones sociales que el INSS otorga a la población beneficiaria, el nivel de trabajadores que cotizan por debajo de dicho salario promedio, representa un 75%. Ello significa que de cada 10 asegurados casi 8 cotizan por debajo de éste salario promedio.

La Seguridad Social en Nicaragua implica un importante mecanismo de distribución de ingresos y de protección social. En términos de protección en salud un 50.2% de los asegurados afiliados en el régimen integral cotizan por encima del monto per cápita que el INSS transfiere a las Clínicas Previsionales para la atención en salud a los asegurados y sus beneficiarios, lo que significa que el 49.8% de los derechohabientes se beneficia de la solidaridad en salud que garantiza el Seguro Social.

II. Prestaciones Económicas y Médicas

a) Prestaciones Económicas

i. Pensiones

En Septiembre 2006 el total de pensiones en curso de pago en promedio a era de 106,985 pasando 108,039 a Septiembre 2007 lo que representa un crecimiento global del 1%, generado esencialmente por el aumento de las pensiones de vejez que crecieron en este período en un 5%.

Los pensionados por vejez del Seguro Social, se han venido incrementado de forma sistemática, esto representa el 18% de la población nacional agrupado en las edades de 60 a 74 años.

Por cada pensionado de vejez el INSS cuenta con aproximadamente 10 asegurados activos, lo que significa que cada 10 asegurados afiliados actuales soportan en promedio el pago de un pensionado de vejez, al hacer esta misma relación de activos versus los pensionados ordinarios totales, la relación se baja de 5 a 1.

En el Nonestre 2007 la institución asumió nuevos compromisos al otorgar un total 5,179 nuevas pensiones, observándose un decremento de 10.2%. Del total de pensiones concedidas en este periodo un 97.7% le corresponde a Ordinarias y 1.5% a Víctimas de Guerra.

Tabla 4. Nuevas Pensiones Otorgadas

	Sep 05	Sep 06	Sep 07	Var 07/06
Ordinarias IVM	4,343	5,065	4,602	-9.1%
Riesgo Profesional	801	589	458	-22.2%
Victimas de Guerra	48	69	78	13.0%
Otras	77	48	41	-14.6%
Total	5,269	5,771	5,179	-10.3%

Tabla 5. Pensiones en Curso de Pago (Millones C\$)

	Sep 05	Sep 06	Sep 07	Var 07/06
Ordinarias IVM				
Invalidez Total	7,954	8,015	8,074	0.7%
Invalidez Parcial	3,322	3,121	2,812	-9.9%
Viudez	12,329	12,751	13,253	3.9%
Orfandad	6,778	6,542	6,187	-5.4%
Vejez	40,712	43,111	45,141	4.7%
Ascendencia	601	622	628	1.0%
Total	71,696	74,162	76,095	2.6%

Tabla 6. Monto Pagado en Pensiones (Millones C\$)

	Sep 05	Sep 06	Sep 07	Var 07/06
Ordinarias IVM	952.93	1,163.03	1,319.12	13.4%
Riesgo Profesional	44.80	54.67	62.01	13.4%
Victimas de Guerra	64.56	71.92	77.53	7.8%
Otras	31.82	30.04	30.74	2.3%
Total	1,094.11	1,319.66	1,489.40	12.9%

Tabla 7. Monto Pagado a Pensiones Ordinarias de IVM-RP (Millones C\$)

	Sep 05	Sep 06	Sep 07	Var 07/06
Enero	105.1	127.5	142.9	12%
Febrero	108.3	127.2	146.2	15%
Marzo	106.5	129.4	147.7	14%
Abril	111.8	124.7	146.5	17%
Mayo	111.7	150.8	152.2	1%
Junio	113.1	137.4	152.5	11%
Julio	113.5	138.3	166.9	21%
Agosto	112.2	140.0	165.2	18%
Septiembre	115.6	142.4	161.0	13%
Total	997.8	1217.7	1381.1	12%

Gráfico 5. Nuevas Pensión Otorgadas

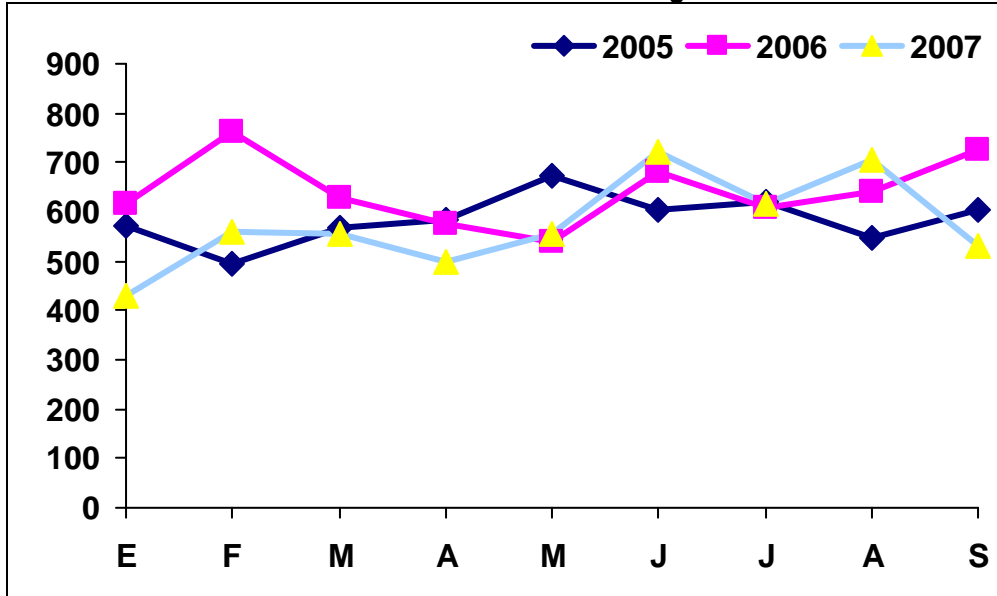
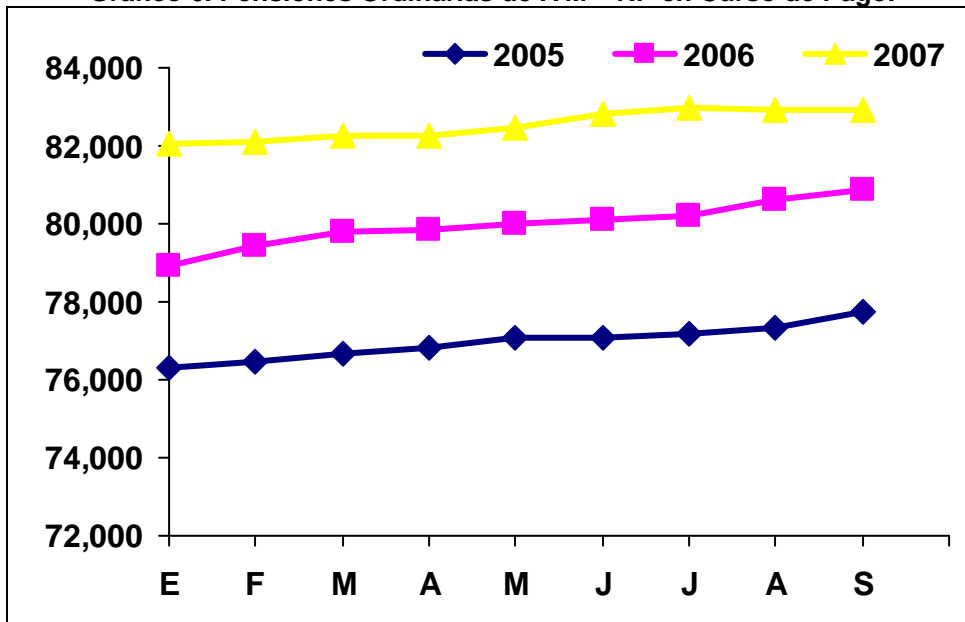


Gráfico 6. Pensiones Ordinarias de IVM – RP en Curso de Pago.



ii. Subsidios

Por incapacidad temporal, han requerido subsidio un total de 39,977 asegurados, de los cuales un 73% le corresponde a subsidios por enfermedad y accidente común y 27% a maternidad, en cuanto a los días de reposo que necesitaron los trabajadores para su recuperación, suman un total de 1,260,251.

Durante el período analizado un total de 12,440 trabajadores que sufrieron un accidente de trabajo necesitaron subsidio por incapacidad temporal, lo cual significó un total de 210,764 días de reposo.

Tabla 8. Numero de Subsidios por Días

	Sep 05	Sep 06	Sep 07	Var 07/06
Enfermedad Común	286,399	307,591	403,304	31.1%
Accidente Común	71,700	69,650	105,939	52.1%
Maternidad	399,558	415,109	540,244	30.1%
Riesgo Profesional	193,916	212,369	210,764	-0.8%
Total	951,573	1,004,719	1,260,251	25.4%

Tabla 9. Monto Pagado en Subsidios (Millones C\$)

	Sep 05	Sep 06	Sep 07	Var 07/06
Enfermedad Común	21.55	26.35	39.75	50.9%
Accidente Común	5.65	6.12	10.07	64.5%
Maternidad	21.59	25.38	37.55	48.0%
Riesgo Profesional	11.94	14.17	16.78	18.4%
Total	60.73	72.02	104.15	44.6%

Gráfico 7. Días de Subsidio por Incapacidad Temporal

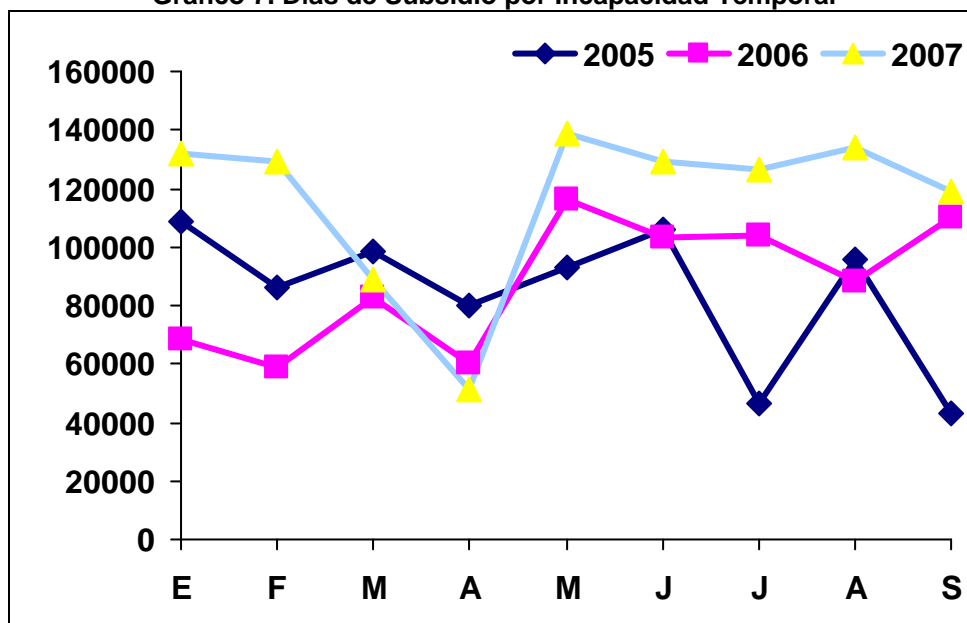
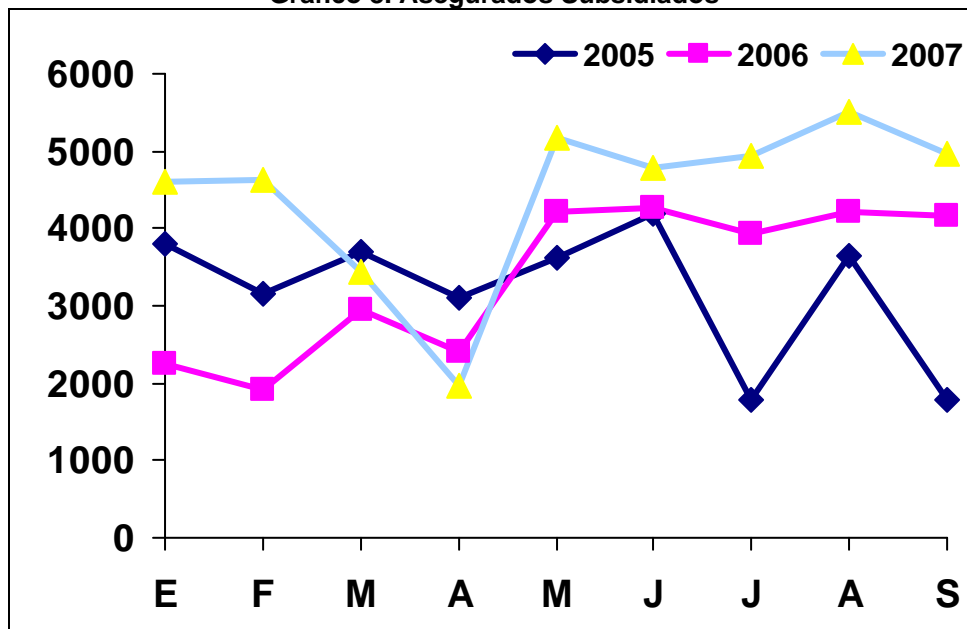


Gráfico 8. Asegurados Subsidiados



b) Prestaciones Médicas

La cobertura a los trabajadores que cotizan en el Régimen Integral y en el Facultativo Integral, además cubre a sus beneficiarios (cónyuges en estado de embarazo, parto, puerperio y atención del cáncer ginecológico, así como a los hijos de asegurados menores de 12 años).

A Septiembre 2007 la población derechohabiente en salud es de 409,156 asegurados, 414,516 hijos, 186,623 cónyuges y 40,620 Adultos Mayores, los que en su conjunto representan el 19% de la población nacional, a los cuales se les otorga alguna prestación en salud.

Durante el período analizado se brindaron 2,621,009 consultas externas, aumentándose en 293,149 con relación al 2006, lo que significa un 12.6%. La consulta externa muestra una frecuencia relativa de 6.6 por asegurado directo.

Por otro lado, la población derechohabiente requirió un total de 5,521,172 prescripciones farmacológicas, lo que representan un promedio de 2.03 por cada consulta externa.

En el caso de las hospitalizaciones se atendieron 42,226, que incluye 10,568 partos, de los cuales el 52% de éstos fueron vía cesárea.

El promedio de días de estancias por hospitalización fue de 2 días por caso que demandó ser hospitalizado, es decir en promedio los pacientes permanecieron 2 días en el hospital.

Con relación al programa del Adulto Mayor éste cubre los departamentos de Chinandega, Managua, Masaya, Granada, Carazo, Estelí y Matagalpa, brindando asistencia sanitaria a un promedio de 40,620 jubilados, que representan un 4.7% más que en el período 2006.

A septiembre 2007 se tiene un total 45 mil Pensionados por Vejez, de los cuales un 90% reciben atención médica en las Clínicas Provisionales.

Tabla 10. Servicios de Salud a la Población Derechohabientes

	Sep 05	Sep 06	Sep 07	Var 07/06
Consultas Externas	2,142,507	2,327,860	2,621,009	12.6%
Hospitalizaciones Médicas y Quirúrgicas	36,285	35,973	42,226	17.4%
Exámenes de Laboratorio	1,038,630	1,188,429	1,349,528	13.6%
Imagenologías, endos y ekg	116,148	127,779	153,789	20.4%
Anatomía Patológica	43,627	48,568	51,593	6.2%
Prescripciones	5,808,648	5,489,943	5,521,172	0.6%
Partos	8,336	9,046	10,568	16.8%

Gráfico 9. Hospitalizaciones

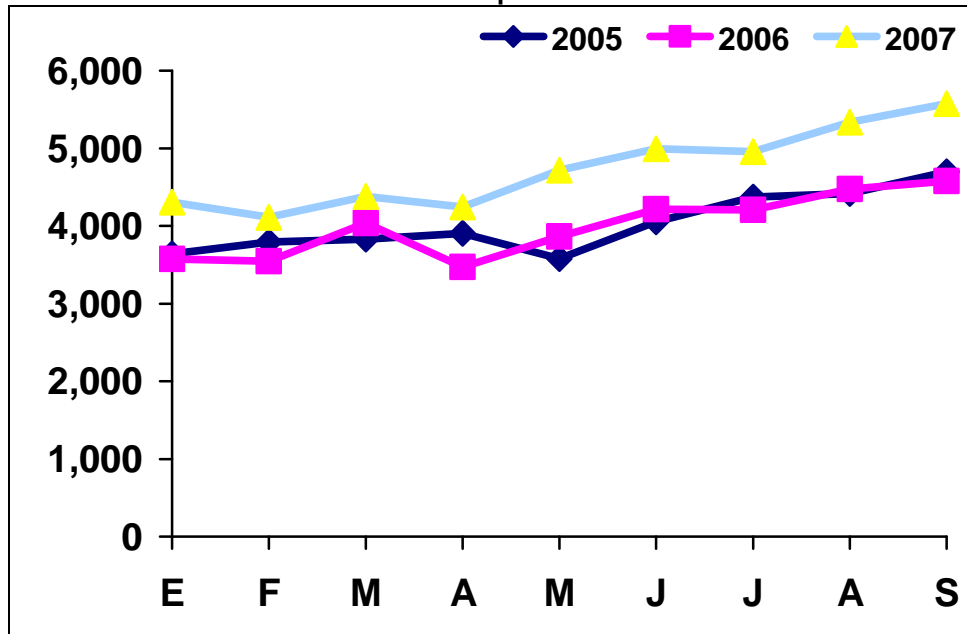


Gráfico 10. Partos Atendidos

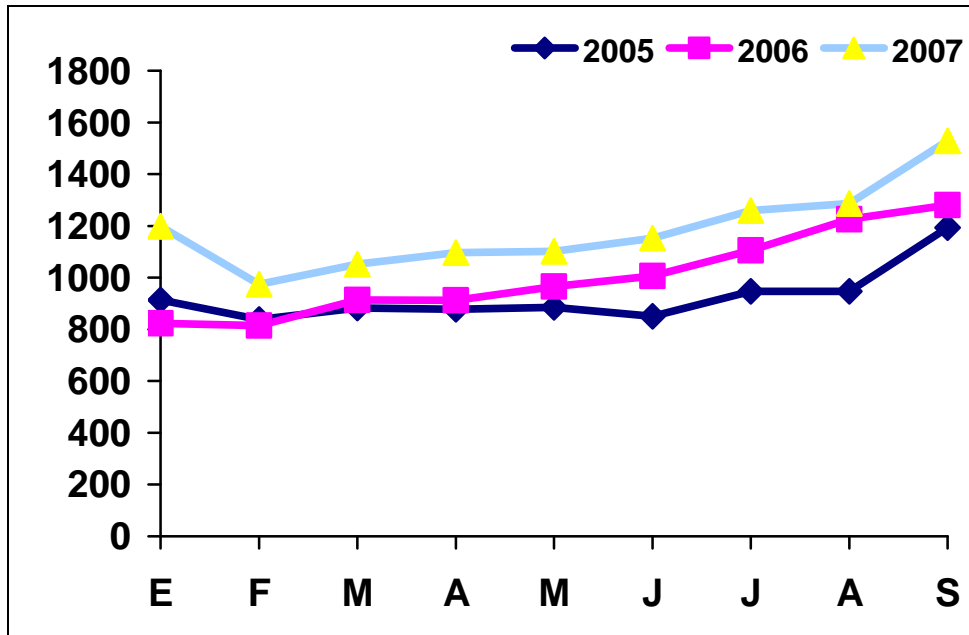
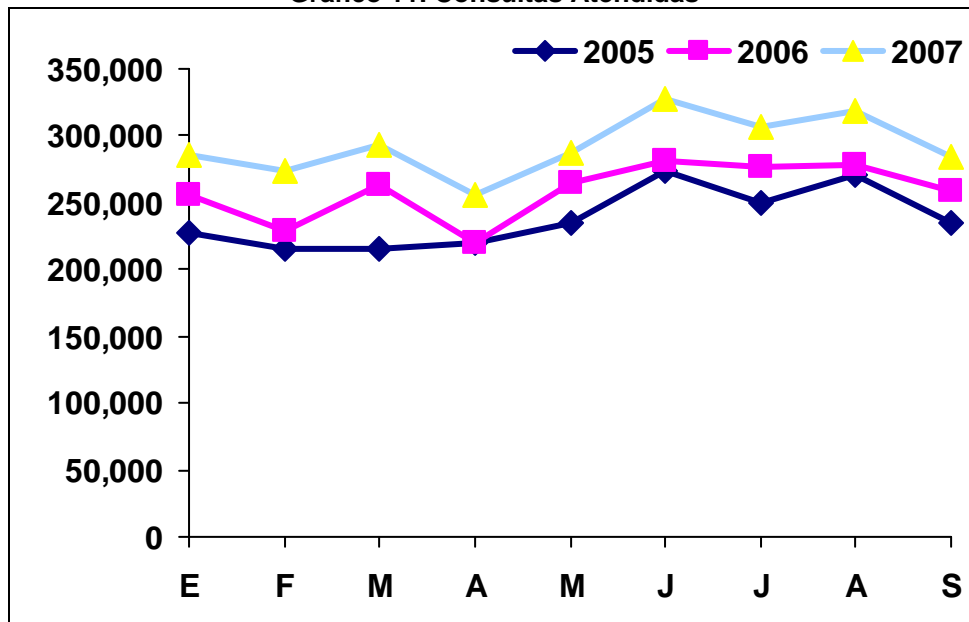


Gráfico 11. Consultas Atendidas



c) Seguro de Riesgos Profesionales

A Septiembre 2007 se reportaron 15,184 casos de riesgos profesionales, de los cuales el 99% fueron accidentes y el 1% enfermedades profesionales.

De acuerdo con su lugar de ocurrencia, un 76% de los accidentes ocurrieron en los centros de trabajo y un 24% en el trayecto del domicilio del trabajador y su centro de trabajo o viceversa.

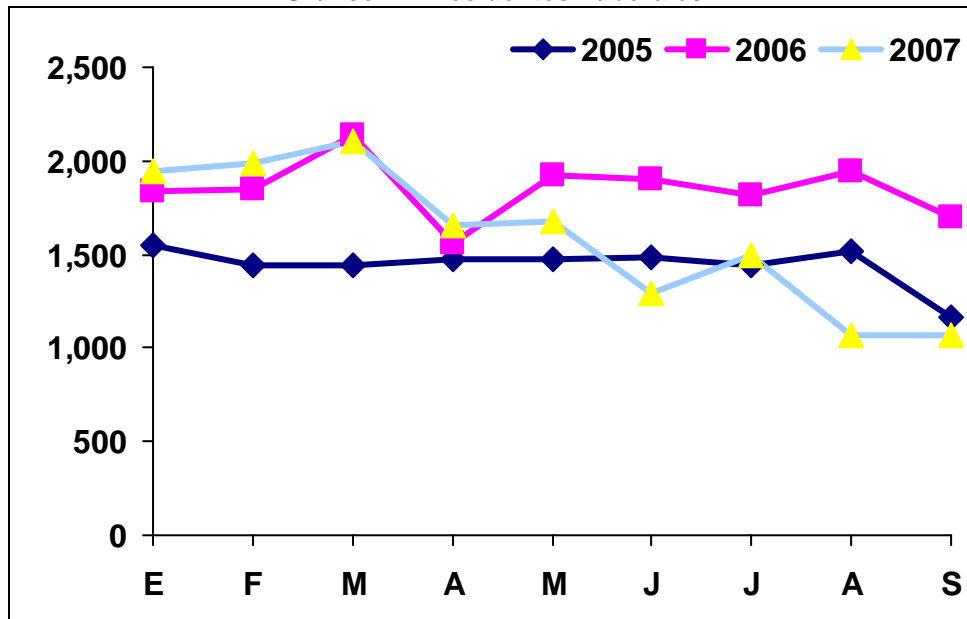
El índice de accidentabilidad obtenido a Septiembre 2007 por cada 1,000 trabajadores fue de 32.6, lo que indica que de cada mil asegurados, 33 sufrieron un accidente ya sea en el trabajo o en el trayecto a este o viceversa.

Al comparar este índice de accidentabilidad con el registrado a Septiembre del 2006 que fue de 39.2, se observa una disminución de 6 accidentes por cada 1000 trabajadores expuesto a riesgos.

Tabla 11. Accidentes Laborales y Enfermedades Profesionales

	Sep 05	Sep 06	Sep 07	Var 07/06
Accidentes Laborales	12,990	16,659	15,017	-9.9%
Enfermedades Profesionales	212	499	167	-66.5%
Total	13,202	17,158	15,184	-11.5%

Gráfico 12. Accidentes Laborales



d) Víctimas de Guerra

A septiembre del 2007 se tiene un total de 19,225 pensiones de víctimas de guerra en curso de pago, observándose un decremento por el orden de 3.3%, por su parte el monto erogado por pago de estas pensiones creció en un 8%, influyendo en esta variación la revalorización de pensiones aplicada al monto de las pensiones en base al incremento de un 18% del salario mínimo nominal.

Se presentó proyecto para realizar incremento a las pensiones de Víctimas de Guerra al Consejo Directivo, el cual después de ser aceptado se envió a la Presidencia de la Republica a través de la Comisión de Reconciliación, Verificación, Paz y Justicia para su aprobación.

Tabla 12. Pensiones en Curso de Pago Víctimas de Guerras

	Sep 05	Sep 06	Sep 07	Var 07/06
Victimas de Guerra				
Incapacidad Total	1,067	1,199	1,255	4.7%
Incapacidad Parcial	6,202	6,094	6,053	-0.7%
Viudez	862	826	782	-5.3%
Orfandad	1,898	1,394	973	-30.2%
Ascendencia	10,627	10,374	10,162	-2.0%
Total	20,656	19,887	19,225	-3.3%

Tabla 13. Monto Pagado a Víctimas de Guerras (Millones C\$)

	Sep 05	Sep 06	Sep 07	Var 07/06
Enero	6.9	6.9	7.5	9%
Febrero	7.0	7.6	8.2	8%
Marzo	6.3	7.5	8.6	15%
Abril	7.0	7.4	8.6	16%
Mayo	6.5	9.0	7.7	-14%
Junio	8.3	8.3	8.4	1%
Julio	8.1	8.3	9.4	13%
Agosto	7.5	8.4	9.6	14%
Septiembre	7.1	8.6	9.6	12%
Total	64.7	72	77.6	9%

Gráfico 13. Pensiones de Víctimas de Guerra en Curso de Pago

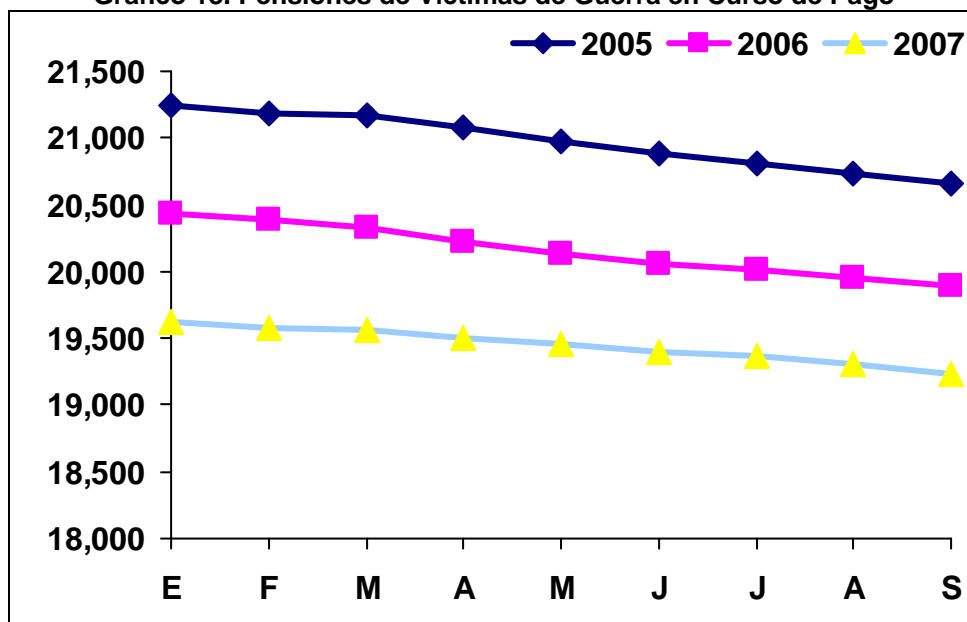
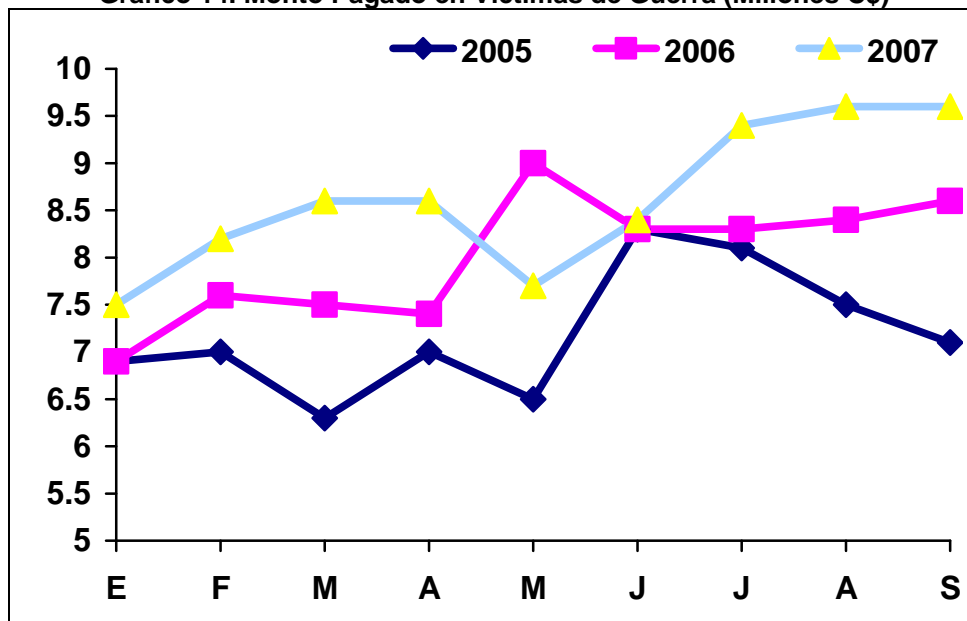


Gráfico 14. Monto Pagado en Víctimas de Guerra (Millones C\$)



III. Ingresos y Egresos

Ejecución Presupuestaria Enero-Septiembre 2005, 2006 y 2007.

Tabla 14. Pensiones en Curso de Pago Víctimas de Guerras
Ingresos y Egresos (Millones de C\$)

	2005	2006	2007	Var. 07/06
Ingresos				
Cotizaciones	2,483.47	3,054.91	3,619.67	18.5%
Ingresos Financieros	238.40	288.93	631.82	118.7%
Otros Ingresos	6.95	6.01	4.75	-21.0%
Total Ingresos	2,728.83	3,349.85	4,256.24	27.1%
Egresos				
Prestaciones Económicas	1,094.11	1,319.66	1,489.40	12.9%
Servicios de Salud	604.79	756.20	908.95	20.2%
Otras Prestaciones	35.66	63.20	109.87	73.8%
Gastos Administrativos	160.34	197.60	215.80	9.2%
Gastos de Capital	9.47	9.28	5.84	-37.1%
Total Egresos	1,904.37	2,345.94	2,729.86	16.4%
Saldo Operativo	824.46	1,003.91	1,526.38	52.0%

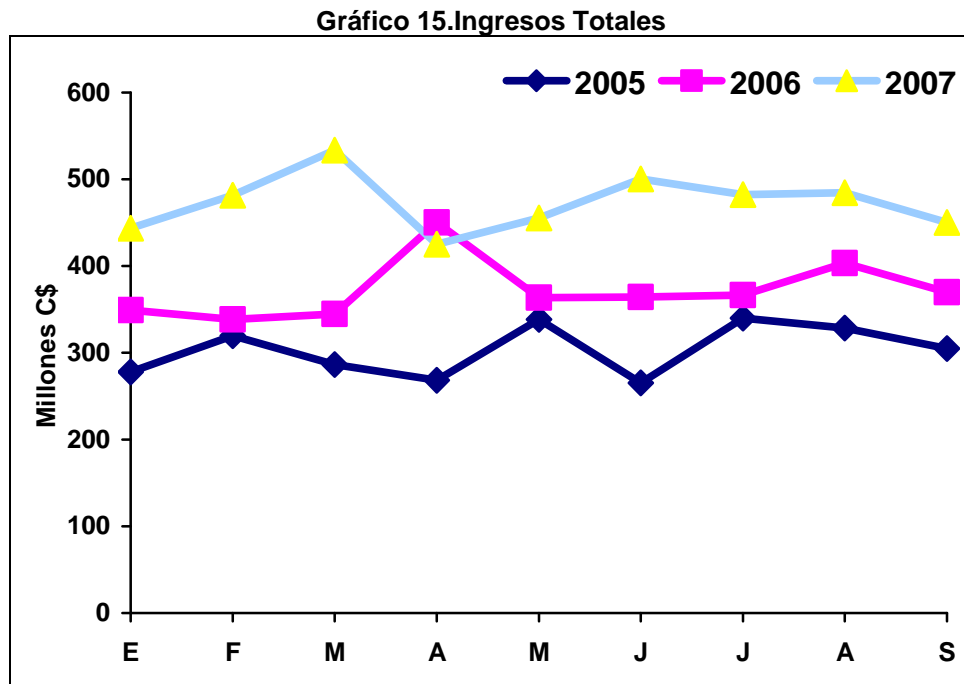
a. Ingresos

En el período de Enero - Septiembre 2007, los ingresos totales sobrepasaron, de forma absoluta, en C\$906.4 millones los ingresos de Enero a Septiembre 2006, lo que equivale a un crecimiento de 27%, siendo los ingresos por cotización los que

mayor participación tuvieron. Los cuales pasaron de C\$3,054.9 millones a C\$3,619.7 millones en 2007, lo que significa un incremento de C\$ 564.7 millones respecto al acumulado 2006, y en términos relativos 18.5%.

Dentro de los principales elementos que influyeron en este crecimiento de los ingresos está la captación de asegurados y nuevos empleadores que ha dado paso a un mayor número de afiliados, el aumento del salario mínimo y promedio y la recuperación de la cartera morosa.

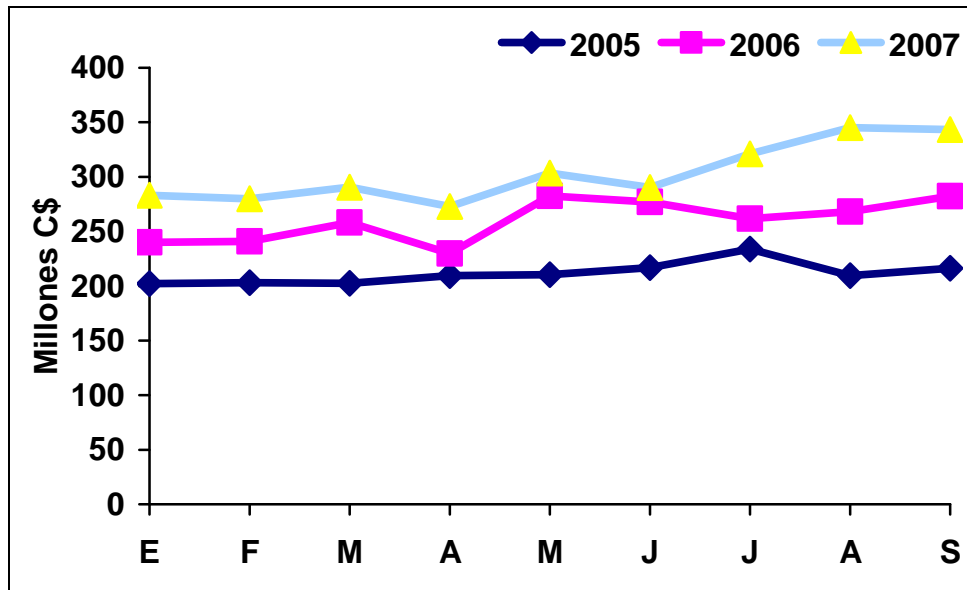
Dentro de ésta última es importante señalar la labor de gestión de cobro de la factura corriente que ha mantenido un porcentaje arriba de 96% de recaudación.



a) Egresos por prestaciones

Los gastos totales se incrementaron en C\$383.9 millones con respecto al acumulado Septiembre 2006. Este incremento proviene principalmente de los rubros de prestaciones médicas y económicas:

Gráfico 16. Egresos Totales



b) Prestaciones Económicas

Los pagos por pensiones e indemnizaciones aumentaron en C\$ 216.41 Millones con respecto al acumulado Septiembre 2006, influyendo el incremento de 5,179 nuevas pensiones concedidas en el período en análisis.

c) Prestaciones Médicas

El gasto en las prestaciones médicas aumentó en C\$152.7 millones adicionales (incluyendo el Plan de Salud del Adulto Mayor), otro elemento que repercute son las atenciones de pacientes en el programa del cáncer y atención especializada que alcanzaron una erogación por el orden de C\$52.3 millones durante el período Enero- Septiembre hubo 1,053 atenciones en el programa del cáncer entre nuevos casos y seguimiento. También, se ha garantizado atención por hemodiálisis a un total de 110 pacientes, de los cuales fallecieron 6.

En su conjunto, los egresos por prestaciones médicas y económicas en el periodo Enero -Septiembre 2007 fueron de C\$2,508.2 millones y en Enero-Septiembre 2006 se tuvo una erogación por el orden de C\$2,139.0 millones, creciendo el gasto en su conjunto en un 17.3%. Del total de egresos por prestaciones, las erogaciones económicas (pago de pensiones) representan el 59.4%, gastos médicos el 36.2%, y egresos por otras prestaciones 4.4%.

d) Gastos Administrativos

Los Gastos Administrativos muestran una disminución de C\$18.2 millones de córdobas, respecto a 2006, éstos representan en promedio el 5% con respecto al ingreso total, lo que significa que por cada córdoba de ingreso total se utilizan el 0.050 para dichos gastos. Al relacionar los mismos con los ingresos por cotización, éstos representan el 5.9%.

e) Disponibilidades financieras

Las Reservas Institucionales acumulada a Septiembre 2007 totalizaron C\$7,093.5 millones, creciendo el 24.8% con respecto a Septiembre 2006, resultado de la disponibilidad obtenida en cada mes, la reinversión de estos montos y las tasas pactadas en la reinversión de dichos montos.

V. Otros

a. Operación Bujía

De 1,748,448 unidades de bujías recibidas desde el inicio del Proyecto al 31 de Octubre de 2007 se han entregado 1,293,941 unidades lo que representa un 74%. Se han visitado a 485 Centros de Trabajos o institución y se han Beneficiado un total de 389,211 personas.

Se donaron sin costo alguno a:

- | | |
|----------------------------|--------|
| 1. Ministerio de Educación | 41,608 |
| 2. Ministerio de Salud | 11,291 |
| 3. Ejercito de Nicaragua | 15,000 |